

# **Catálogo de estratégias para gestão do relacionamento com egressas(os) da pós-graduação da UFPA**

**MA. MÔNICA DE SOUZA FIGUEIREDO  
PROFA. DRA. SUZANA CUNHA LOPES  
PROFA. DRA. JANICE MURIEL FERNANDES LIMA DA CUNHA**

**BELÉM - PARÁ  
2022**

Universidade Federal do Pará – UFPA

Núcleo de Inovação e Tecnologias para Ensino e Extensão – NITAE<sup>2</sup>

Programa de Pós-Graduação Criatividade e Inovação em Metodologias de Ensino Superior – PPGCIMES

Linha de Pesquisa: Criatividade e inovação em processos e produtos educacionais – CIPPE

Produzido no Canva.

### **Redação**

Mônica de Souza Figueiredo

### **Edição e diagramação:**

Mônica de Souza Figueiredo

Erick Alexandre Neves Coelho

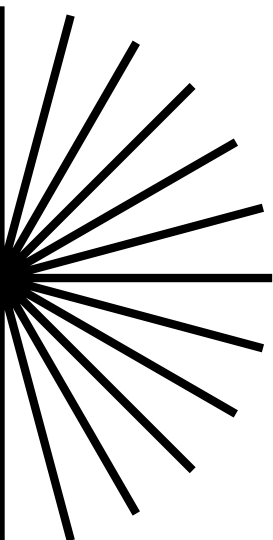
### **Revisão:**

Profa. Dra. Suzana Cunha Lopes

Profa. Dra. Janice Muriel Fernandes Lima da Cunha

### **Revisão textual**

Solange Ribeiro



# **CATÁLOGO DE ESTRATÉGIAS PARA GESTÃO DO RELACIONAMENTO COM EGRESSAS(OS) DA PÓS-GRADUAÇÃO DA UFPA**

### **Dados Internacionais de Catalogação na Publicação (CIP)**

Figueiredo, Mônica de Souza

F475c Catálogo de estratégias para gestão do relacionamento com egressas (os) da pós-graduação da UFPA [recurso eletrônico] / Mônica de Souza Figueiredo. - Belém, 2022.

E-book : il. color.

Orientadora: Suzana Cunha Lopes

Coorientadora: Janice Muriel Fernandes Lima da Cunha

Produto educacional do mestrado em criatividade e inovação em metodologias de ensino superior – PPGCIMES.

E-book, no formato PDF, originado da Dissertação de Mestrado.

1. Ensino Superior. 2. Catálogo - Estratégico. 3. Gestão - Relacionamento. 4. Estudante Universitário - Egresso. I. Lopes, Suzana Cunha. II. Cunha, Janice Muriel Fernandes Lima da. III. Título.

CDD. 378

Elaborado por Alcileia Farias da Luz CRB-2/1643

# SUMÁRIO

<b>Apresentação</b>	<b>04</b>
<b>Sobre a(o) Egressa(o)</b>	<b>05</b>
Gestão do Relacionamento com a(o) Egressa(o)	06
<b>Proposta de Recurso Metodológico - Gráfico de Percepção</b>	<b>07</b>
<b>Estratégias para gestão do relacionamento com egressas(os)</b>	<b>10</b>
Participação de egressa/os em atividades acadêmicas do PPG	13
Sensibilização sobre Currículo <i>Lattes</i>	14
Comunicação com a/o Egressa/o	15
Acolhimento de discentes ingressantes	16
Mapeamento do perfil das turmas	17
Mentoria acadêmica de egressas(os) para discentes	18
Outros benefícios para egressas(os)	19
Estratégias para a busca de dados de egressas(os)	20
<b>Conclusão</b>	<b>21</b>
<b>Referências</b>	<b>22</b>
<b>As Autoras</b>	<b>24</b>

# APRESENTAÇÃO

Prezada Leitora, prezado leitor,

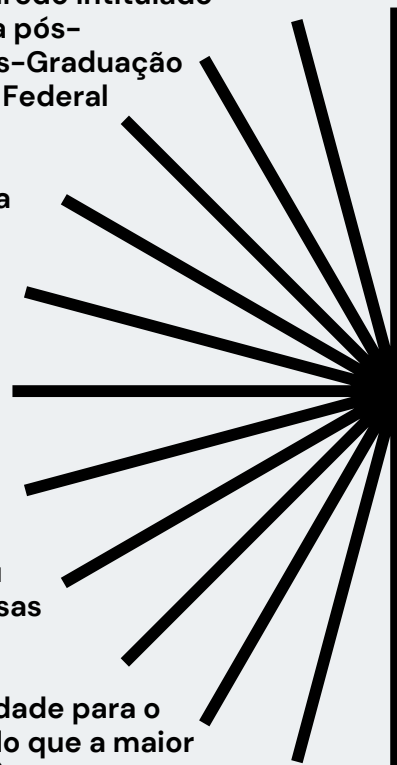
Este material é resultado da pesquisa de mestrado de Mônica de Souza Figueiredo intitulado "Recursos metodológicos para gestão do relacionamento com egressas/os da pós-graduação na Universidade Federal do Pará", apresentado ao Programa de Pós-Graduação Criatividade e Inovação em Metodologias de Ensino Superior da Universidade Federal do Pará – PPGCIMES/ UFPA no mestrado profissional em Ensino.

Esta pesquisa e produto foram realizados sob orientação da Profa. Dra. Suzana Cunha Lopes (PPGCIMES/UFPA) e Profa. Dra. Janice Muriel Fernandes Lima da Cunha (IECOS/UFPA).

O objetivo deste produto educacional é oferecer uma proposta de material metodológico que possa contribuir para que coordenadoras (es) e secretárias (os) da pós-graduação façam a gestão do relacionamento com egressas e egressos da pós-graduação na Universidade Federal do Pará, bem como na criação e manutenção de vínculo entre a(o) discente/egressa(o) com o seu programa.

Para sua criação, realizamos um processo de validação/cocriação que contou com a participação de coordenadoras(es), secretárias(os), discentes e egressas (os) de programas de pós-graduação da UFPA.

Priorizamos, neste material, o uso da escrita do gênero simultâneo com prioridade para o feminino (ex.: egressa/o). Esta foi uma opção das pesquisadoras, considerando que a maior parte das(os) pós-graduandas(os) da UFPA são do sexo feminino (UFPA, 2021).



A contribuição das(os) egressas(os) do ensino superior na sociedade a partir da sua atuação profissional, social e política tem sido cada vez mais valorizada e avaliada nos indicadores de impacto social e nas avaliações nacionais e internacionais.

Partimos do princípio de que a relação com a/o egressa(o) deve ser construída desde quando ingressa como discente, e continuamente avaliada no decorrer do curso, até depois da sua conclusão.

Acreditamos que este material possa auxiliar neste processo, com propostas para exercitar a avaliação e autoavaliação e gerar reflexão e vínculo entre as/os discentes, egressas/os e todo o corpo do programa.

**"(...) os indicadores de impacto social e regional demonstram que a Universidade é um bem público - e beneficia toda a sociedade por intermédio de seus egressos".**

**(MARCOVITCH, 2019, p.14)**



# SOBRE

# EGRESSA(O)

A etimologia da palavra **egressa(o)** é apresentada como “latim egressus, -a, -um, particípio passado de egredior, egredi, sair, afastar-se de”, definindo a palavra como um adjetivo, daquela/e “1. Que saiu, que se afastou; 2. Que deixou de fazer parte de uma comunidade” (DICIONÁRIO PRIBERAM, 2021, sem paginação).

Uma vez formadas(os), as(os) pós-graduadas(os) levam consigo o “rótulo” de seu local de formação e, a partir desta concepção, várias(os) autoras(es) mencionam a(o) egressa(o) como o principal “produto” da universidade, afirmando a relevância de realizar estudos sobre esse assunto, uma vez que estes indivíduos têm papel estratégico no contexto universitário (COELHO, 2009; ADAM, 2007; QUEIROZ, 2014; TEIXEIRA; MACCARI, 2014; CORREA, 2017; QUEIROZ; PAULA, 2016; SIMON, 2017).

Queiroz e Paula (2014, p. 40), utilizando a Universidade de Harvard como exemplo, mencionam que “Todos os momentos e registros do período estudantil são marcados de modo a se criar um sentimento de corpo do aluno com sua universidade”, ou seja, há uma espécie de cultura de vínculo e pertencimento que é cultivada nos estudantes.

As avaliações das pós-graduações no Brasil vem, cada vez mais, buscando saber os impactos das(os) pós-graduadas(os) na sociedade. Por isso, entendemos que essa construção e manutenção de vínculo deve ser cultivada desde quando a(o) estudante de pós-graduação ingressa na instituição de ensino, afinal ela(e) é uma(um) potencial egressa(o), mesmo que não conclua o curso.



# SOBRE A GESTÃO DO RELACIONAMENTO COM A(O) EGRESSA(O)

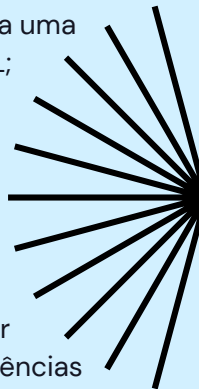
Queiroz (2014, p. 40), utilizando Harvard como exemplo de boa prática, mencionam que “Todos os momentos e registros do período estudantil são marcados de modo a se criar um sentimento de corpo do aluno com sua universidade”, ou seja, há uma espécie de cultura de pertencimento que é cultivada nas/os estudantes. E para falar do pertencimento, aparentemente incentivado e reforçado, as autoras citam Mael e Ashforth (1992) e sua Teoria da Identidade Social e identificação organizacional. Para eles, “a identificação organizacional é definida aqui como a percepção de unidade com o pertencimento a uma organização onde o indivíduo o define pelo menos parcialmente em termos de sua filiação” (MAEL; ASHFORTH, 1992, p. 109, tradução nossa).

Segundo eles, “[...] os indivíduos tendem a classificar a si e aos outros em vários grupos, seja por organização, associação, gênero e idade. Esta classificação permite os indivíduos a ordenar seu ambiente social e nele localizar a si e aos outros (MAEL; ASHFORTH, 1992, p. 104, tradução nossa). Baseadas nessa teoria de que a sensação de pertencimento a um grupo é o que Mael e Ashforth (1992) chamam de identificação social, Queiroz e Paula (2016) afirmam que essa conexão deve ser induzida tão logo a/o estudante ingresse na universidade. Elas ressaltam a importância das experiências positivas no decorrer do curso para a criação de uma cultura de retorno à universidade (QUEIROZ; PAULA, 2016).

No presente trabalho, construímos e trabalharemos com a noção de gestão do relacionamento com egressas(os), tendo como base o que foi levantado e exposto sobre a literatura da área. Assim, conceituamos a gestão do relacionamento com egressas(os) da pós-graduação como **uma ação estratégica de conhecer, acompanhar, autoavaliar e desenvolver, de forma sistemática e propositada, mecanismos que induzam e estimulem as(os) discentes e egressas(os) à criação de vínculo e pertencimento a um determinado núcleo acadêmico, buscando gerar uma conexão duradoura com a instituição e estimular uma cultura de retorno e reciprocidade.**

Metodologicamente, a gestão do relacionamento com egressas(os) articula três abordagens de estudos de egressas(os), envolvendo aspectos que permitam aos cursos avaliarem a qualidade da formação, desenvolver estratégias para o acompanhamento do perfil da(o) egressa(o) pós-formação e envidar esforços para cultivar a continuidade do vínculo.

Para Teixeira e Maccari (2014, p. 2), manter essa relação “[...] é para a IES um diferencial competitivo, tanto para melhorar a nota no sistema de avaliação da CAPES, uma preocupação recorrente nas IES, como para fornecer subsídios que permitam ao curso potencializar a formação de seus alunos”. Já Correa (2017) reforça que a vinculação das/os egressas/os a um programa bem avaliado pela CAPES é um grande benefício para esta/e pós-graduada/o, ou seja, é efetivamente vantajoso para ambas as partes.





# PROPOSTA DE RECURSO METODOLÓGICO - GRÁFICO DE PERCEPÇÃO

01.

## O QUE É O GRÁFICO?

Além de pensar na Matriz Metodológica, que é um instrumento mais completo e detalhado, e requer mais tempo para utilização e análise, propomos também outro tipo de material de uso mais objetivo. Baseadas no trabalho de Daikubara (2018), criamos o **Gráfico de Percepção do Relacionamento com Egressa/o**.

O objetivo é, por meio de um instrumentos simples e direto, levantar a percepção de um determinado grupo de pessoas sobre a temática das(os) egressas(os) na pós-graduação.

02.

## QUANDO APLICAR?

Este instrumento foi pensado para aqueles momentos em que o programa resolve iniciar ou retomar uma discussão sobre a temática das(os) egressas(os). Pode ser usado em reuniões de colegiado, em comissões de docentes (e discentes/egressas(os)) que tratam deste assunto ou até em reuniões entre coordenadoras(es) e secretária(o)/equipe administrativa dos PPGs.

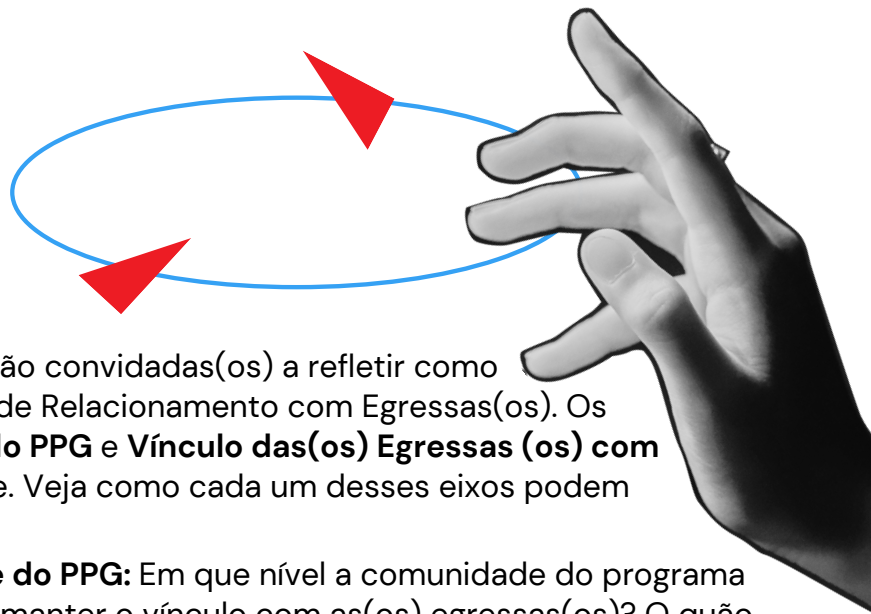
03.

## O QUE FAZER COM ESTE MATERIAL?

Após preenchido, esse gráfico pode ser exposto na sala da Coordenação do PPGs, em corredores ou espaços de uso coletivo do programa. O objetivo é compartilhar como o programa vem visualizando e pensando em estratégias para cultivar um relacionamento duradouro com as(os) egressas(os) e futuras(os) egressas(os).



# MODO DE USAR

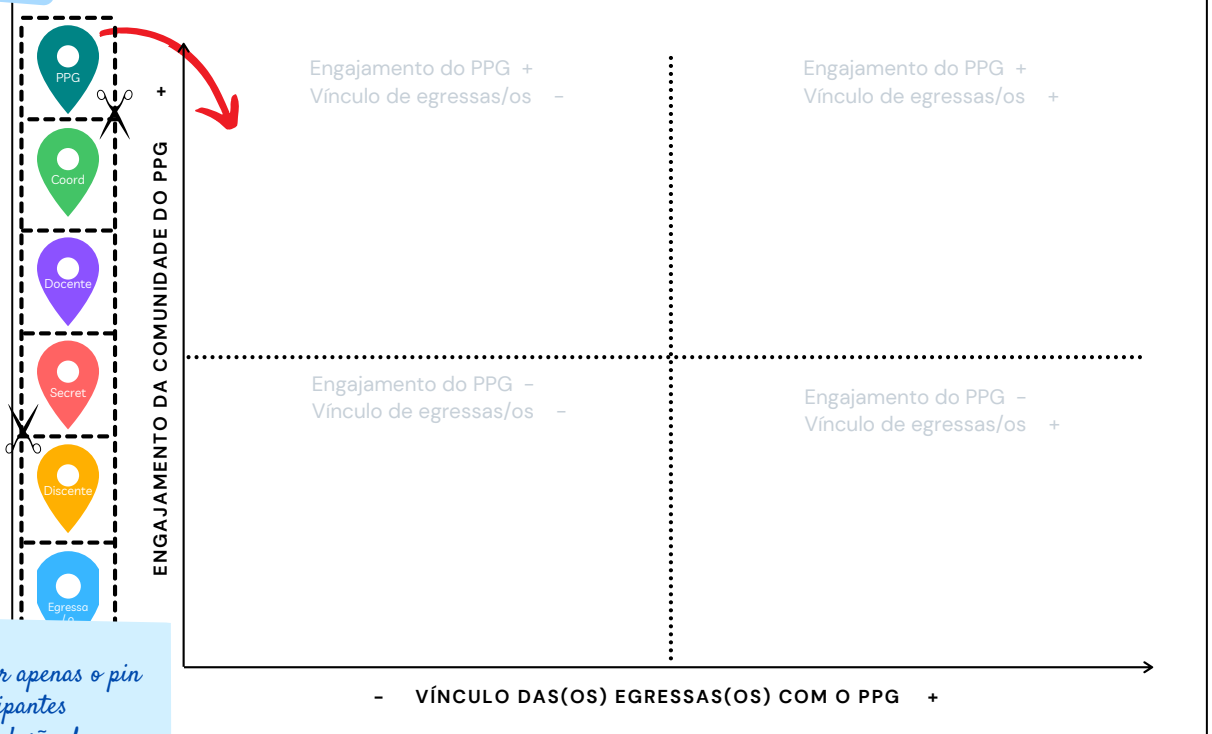


Nesta atividade, as(os) participantes são convidadas(os) a refletir como o programa percebe a dinâmica atual de Relacionamento com Egressas(os). Os eixos **Engajamento da Comunidade do PPG** e **Vínculo das(os) Egressas(os) com o PPG** servem para direcionar a análise. Veja como cada um desses eixos podem ser percebidos ou interpretados:

- **Engajamento da Comunidade do PPG:** Em que nível a comunidade do programa está ciente da importância de manter o vínculo com as(os) egressas(os)? O quão engajada ela está nesse propósito, considerando que isto é um requisito avaliativo do PPG?
- **Vínculo das(os) Egressas(os) com o PPG:** Em que nível as(os) egressas(os) continuam envolvidos em atividades do programa e prestam informações ao PPG quando requisitados? As(Os) pós-graduadas(os) deste PPG estão cientes da importância de continuar vinculadas(os) ao PPG, participando das atividades e produzindo academicamente?

1 - Recortar os pins de localização e posicioná-los no gráfico de acordo com a percepção das(os) participantes.

## Percepção do Relacionamento com Egressas(os)

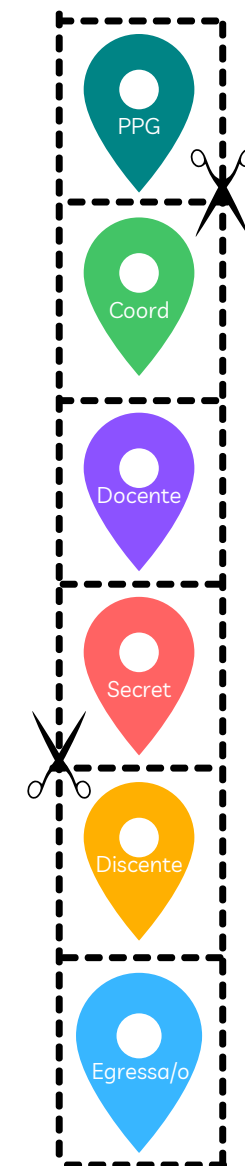
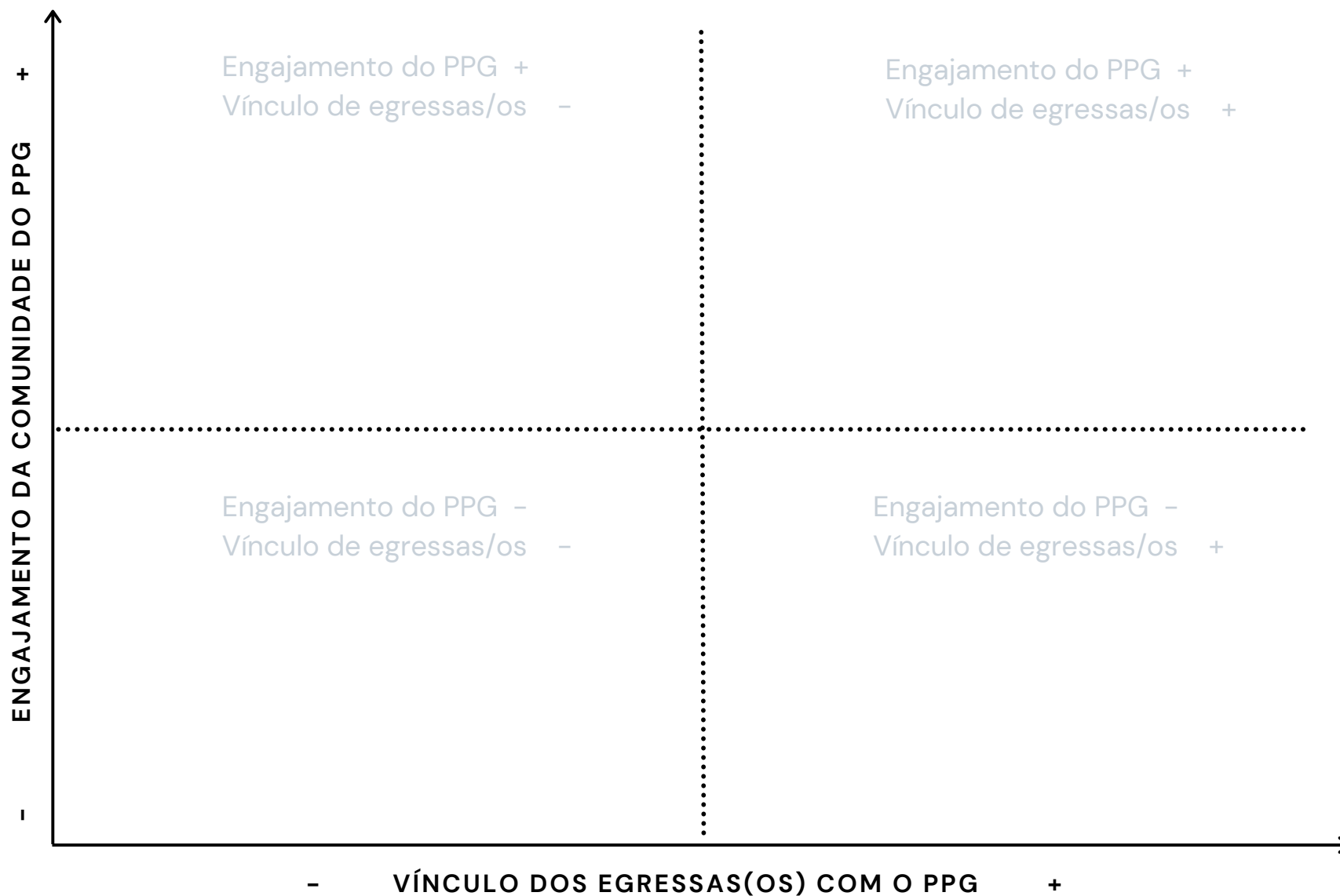


2 - É possível utilizar apenas o pin "PPG" e as(os) participantes chegarem a uma conclusão de em que quadrante o programa está localizado;

3 - Outra possibilidade é fazer esse posicionamento no gráfico por público (discentes, egressas(os), docentes, coordenação, secretaria).



# Percepção do Relacionamento com Egressas(os)



# ESTRATÉGIAS

## para Gestão do Relacionamento com Egressas/os

Durante a pesquisa encontramos uma série de ações já realizadas pelos programas de pós-graduação da UFPA e de outras instituições com o intuito de estreitar os laços com as(os) alunas(os) e egressas(os), bem como para criação e manutenção de um vínculo forte e duradouro.

Sabemos que os PPGs precisam continuar monitorando a atuação das(os) suas(seus) egressas(os) por vários anos, e, sempre que possível, que estes continuem atuando academicamente.

Para aumentar as chances de estabelecimento de uma boa comunicação e engajamento com as(os) discentes/ egressas(os), entendemos ser importante que a gestão do PPG invista tempo na realização de ações direcionadas para este público.

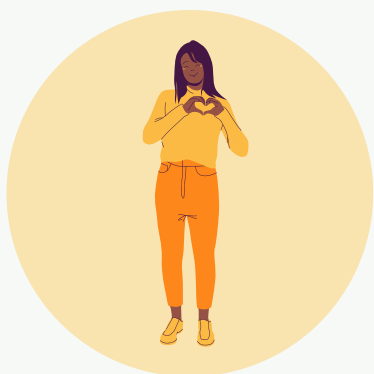
Compreendemos que a palavra-chave da relação entre a instituição e a(o) egressa(o) é **RECIPROCIDADE**, considerando que uma relação deve ser uma "via de mão dupla", em que todas(os) tenham ganhos.

Assim, entendemos que seria de grande valia compilar essas informações de forma a trazer ideias práticas para as Coordenações e Secretarias de PPG que queiram atuar nesse sentido. Sistematizamos no **CATÁLOGO DE ESTRATÉGIAS PARA GESTÃO DO RELACIONAMENTO COM EGRESSAS/OS**, diversas estratégias para que o programa decida quais, como e quando usar, de acordo com o seu perfil, disponibilidade de tempo e pessoal. Recomendamos a realização de um rápido diagnóstico de percepção do relacionamento com egressas(os), o qual pode ajudar a avaliar os passos iniciais.

Para uso em conjunto com este Catálogo, criamos o **GRÁFICO DE PERCEPÇÃO DO RELACIONAMENTO COM EGRESSAS/OS**, o qual pode ajudar os PPGs a fazer uma primeira autoanálise do programa sobre o tema, e em seguida, a partir deste diagnóstico, traçar estratégias para iniciar e/ou aprimorar suas ações de gestão.

# MARCOS TEMPORAIS\*

## PARA O RELACIONAMENTO COM EGRESSAS/OS

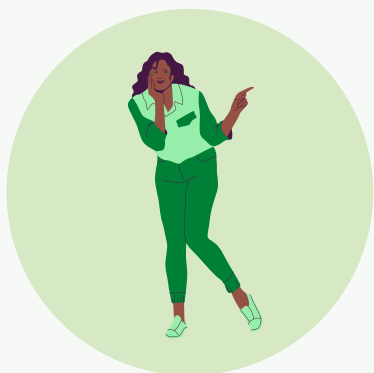


### INGRESSO

O momento do ingresso é o primeiro contato da(o) discente com o programa de pós-graduação. Ele se dá desde a seleção, quando a(o) futura(o) aluna(o) lê o edital, começa a pesquisar informações sobre o PPG, participa do processo seletivo, vive a alegria da aprovação e vai para o acolhimento. A criação de vínculo começa aqui.

### MEIO TERMO

Chamamos de "meio termo" a metade do curso, o meio do caminho percorrido pela(o) mestrand(a)/ ou doutoranda(o). Neste momento do curso ela(e) já participou das disciplinas e já teve oportunidade de conhecer a comunidade do PPG. Também já avançou no processo de orientação da dissertação/tese e eventualmente já passou pela qualificação.



### CONCLUSÃO

Momentos pós-defesa, quando a(o) discente consegue olhar para a sua formação como um todo e fazer um balanço de como ela transcorreu. Aqui é possível avaliar o processo formativo, o desenvolvimento de suas competências como pesquisadora/ pesquisador e as contribuições dadas pelo curso para a formação da(o) mestra(e)/ ou doutora/doutor.

### EGRESSO

Após dois anos de formada(o), a(o) egressa(o) já pode avaliar o impacto que a formação teve na sua carreira acadêmica e profissional. Ao mesmo tempo é o momento de buscar ou manter uma (re)aproximação para continuar o vínculo.

**\*Inspiradas na experiência de Carneiro et al (2020a; 2020b; 2020c).**



# ESTRATÉGIAS - SELOS

## para Gestão do Relacionamento com Egressas/os

A partir do resultado do diagnóstico realizado no Gráfico de Percepção, e dependendo do quadrante no qual o programa se posicionar, trazemos uma série de estratégias e ações para o PPG.

A partir do diagnóstico (muito ou pouco engajamento X muito ou pouco vínculo com egressas/os), buscamos facilitar o processo de uso dessas estratégias, categorizando-as por meio de **selos**, **explicitados ao lado**.

São sugestões de aplicação que as autoras propõem, mas os programas definem o que é mais estratégico aplicar em que momento.



Estratégias mais objetivas, que necessitam de ações menos elaboradas. Podem ser usadas quando o programa tem pouca ou nenhuma ação voltada para vínculo com alunas(os)/ egressas(os), às(os) quais parecem pouco mobilizadas(os).



Estratégias que podem ser utilizadas quando o programa tem pouca ou nenhuma ação com foco em vínculo, mas as(os) discentes/egressas(os) aparentemente colaborariam, se forem demandadas(os).



Estratégias que podem ser utilizadas quando o programa está disposto a dedicar tempo e pessoal para realizar tarefas com foco em vínculo, mas as(os) alunas(os)/ egressas(os) aparentam não ter muito envolvimento com o curso.



Estratégias mais elaboradas e que requerem alto grau de envolvimento e ação tanto das(os) integrantes do programa quanto das(os) discentes/ egressas(os), e todas(os) parecem estar bem engajadas(os) no intuito de fortalecer o vínculo.

# PARTICIPAÇÃO

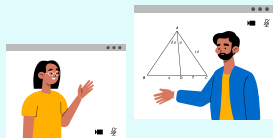
## de egressas/os em atividades acadêmicas do PPG



### Formas de manter o vínculo

Elencamos aqui uma série de práticas realizadas por programas de pós-graduação da UFPA para manter a(o) egressa(o) ativa(o) no PPG, ainda que o vínculo formal tenha acabado.

Estas formas de cooperação entre a(o) egressa(o) e o programa podem trazer benefícios para ambas as partes, fortalecendo uma relação de **reciprocidade**.



### COLABORAÇÃO EM DISCIPLINAS

A(o) egressa(o) pode participar das disciplinas do PPG como monitoras(es) e realizar oficinas sobre temáticas específicas.



### PARTICIPAÇÃO EM BANCAS

A(O) doutora(doutor) formada(o) pelo PPG pode ser convidada(o) para participar de bancas de qualificação e de defesa de dissertação/tese. Isso, além de contribuir com a(o) mestranda(o)/doutoranda(o) em formação, contribui com o currículo da(o) egressa(o).



### COORIENTAÇÃO

Após formadas(os), as(os) pós-graduadas(os) em nível de doutorado podem atuar como coorientadoras(es) de discentes do seu antigo PPG. Isto também é muito interessante para uma(um) recém-doutora(doutor), que está iniciando as atividades docentes.



### REALIZAÇÃO DE PALESTRAS

Ser convidada(o) para proferir palestras no programa que lhe formou pode ser uma boa expressão de reconhecimento para a(o) egressa(o), pois demonstra que ela(e) tem capacidade para fazer esse papel formativo.



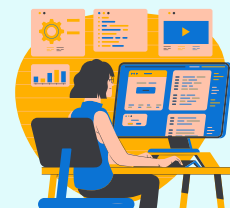
### ORGANIZAÇÃO DE EVENTOS

Convidar as(os) egressas(os) para organizar eventos do programa é interessante tanto para o PPG, que terá mais apoio, quanto para a(o) egressa(o), que além de voltar a interagir com a comunidade do programa, poderá melhorar seu currículo e aprender/ensinar durante essa organização.



### PARTICIPAÇÃO EM GRUPOS DE PESQUISA

A participação das(os) egressas(os) em grupos de pesquisa é uma das principais práticas realizadas, pois mantém a(o) egressa(o) em contato com suas(seus) antigas(os) professoras(es) e em contato com a vida acadêmica.



### PUBLICAÇÕES

Ao envolver as(os) egressas(os) em suas pesquisas e publicações, as(os) professoras(es) do PPG sinalizam o interesse na manutenção do vínculo acadêmico com essa(esse) egressa(o).



# SENSIBILIZAÇÃO

## sobre Currículo *Lattes*



### Oficina de Currículo *Lattes*

A Plataforma Lattes, do CNPq, a principal base de dados acadêmicos no Brasil e a mais comumente usada para busca de dados de egressas(os).

Porém, é recorrente a dificuldade dos programas que, ao consultar os currículos das(os) discentes e egressas(os), os encontrem desatualizados.

Essa dificuldade pode ser motivada tanto pelo desconhecimento da importância dessa ferramenta para a avaliação do programa, por limitações no manuseio correto do sistema e até pelo fato da(o) egressa(o) não ter mais interesse em atuar na academia.

Oficinas voltadas para atualização do Currículo *Lattes*, ministradas frequentemente (para que atendam discentes de todas as etapas do curso, desde a(o) ingressante), podem ser uma boa estratégia para fomentar uma maior compreensão sobre o assunto.

Trazemos uma sugestão de conteúdo programático.

Acesse o QR Code abaixo e acesse o modelo de apresentação de slides de Seixas (2021) que nos inspirou nesta estratégia:



### Sugestão de conteúdo para a oficina

# 01

## SISTEMA NACIONAL DE PÓS-GRADUAÇÃO

- Agências de Fomento
- Os Programas de Pós-Graduação
- Produção dos corpos docente e discente

# 02

## PLATAFORMA LATTES

- Origem
- Histórico
- A Plataforma na atualidade
- Recomendações



# 03

## PRODUÇÃO DOS CORPOS DOCENTE E DISCENTE

- Tipos de produção
  - a) Pesquisa
  - b) Bibliográfica
  - c) Técnica e Artística
  - d) Inovação
  - e) Ciência e Tecnologia

# 04

## MOMENTO MÃO NA MASSA

Momento para acessar a Plataforma *Lattes* e ensinar como utilizá-la, inclusive com tempo para tirar dúvidas.



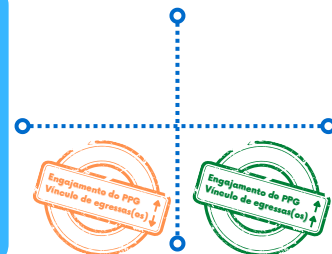
*Esta oficina pode ser ministrada de forma on-line ou presencial, em um laboratório de informática.*

Esta sugestão de oficina tem como base o modelo de Seixas (2021).



# COMUNICAÇÃO

## com a(o) Egressa(o)



### Comunicação com foco em reciprocidade

Dentre as ações realizadas pelos programas de pós-graduação da UFPA está o envio de informações relevantes via e-mail e o uso de redes sociais e aplicativos de mensagem para manutenção de vínculo com a(o) egressa(o).

Essa ação visa fornecer à(ao) egressa(o) informações que lhe sejam úteis, e que ela(e) veja as comunicações que chegam do programa como algo que pode lhe trazer benefícios.

#### Que tipo de informações enviar?

Eventos, palestras, cursos, defesas, reuniões, concursos, oportunidades de emprego, editais, vagas de doutoramento, entre outras.



#### Como enviar essas informações?

Elencamos alguns meios:



#### Mailling

O envio de informações interessantes por e-mail às egressas (as). Para isso, é preciso manter uma lista de e-mails atualizada e fazer um compilado de informações para envio com uma frequência adequada: nem frequente demais, a ponto de ser exaustivo; nem de menos, que seja esquecido.



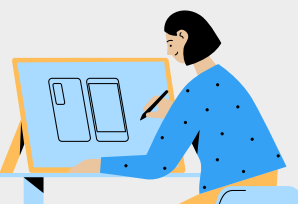
#### WhatsApp e Telegram

A criação de grupos em aplicativos de mensagens instantâneas com fins informativos pode ser uma boa estratégia. Sugerimos um grupo silenciado (onde só a administração possa postar) ou uma lista de transmissão, para evitar se tornar um grupo improdutivo.



#### Redes Sociais

Facebook, YouTube e Instagram foram citados nos Relatórios Coleta 2020 como formas de manter as(os) alunas(os) informadas(os) e envolvidas(os) com o curso, já que muitas(os) alunas(os) e egressas(os) já estão nas redes sociais diariamente. Dessa forma, a informação chega até elas(es), sem grande esforço. A UFPA inclusive já está ministrando cursos de redes sociais institucionais



# ACOLHIMENTO

## de discentes ingressantes



## ESTAMOS FALANDO DA AULA INAUGURAL?

Também! Além da Aula Inaugural, que é a ação mais comum entre os programas de pós-graduação, o PPGCIMA realiza um dia inteiro de atividades, organizadas pelas(os) discentes veteranas(os) e egressas(os), com o apoio da Coordenação, para apresentar o curso e sua cultura, de forma criativa e envolvente.

## Tornar o primeiro contato especial

O acolhimento das(os) alunas(os) novas(os) é uma das ações, mapeadas durante a pesquisa, que identificamos como uma boa prática para criação de vínculo entre as(os) discentes ingressantes, as(os) alunas(os) veteranas(os) e as(os) docentes.

Trazemos a experiência do Programa de Pós-Graduação Criatividade e Inovação em Metodologias de Ensino Superior, o PPGCIMA/UFPA, com mestrado profissional em ensino, que pratica esse formato de Acolhimento.

## COMO FUNCIONA ISSO?

As(os) alunas(os) veteranas(os) montam comissões organizadoras, escolhem um tema/mote e desenvolvem a programação. A Coordenação do Curso supervisiona e participa das atividades, e todas(os) as(os) docentes são convidadas(os).

Geralmente, as atividades são de cunho prático, buscando a participação ativa de todas(os).



## POR QUE FAZER ISSO?

O primeiro contato da(o) discente com o programa é um momento muito marcante, e é interessante torná-lo especial e memorável. Outro intuito é já iniciar um vínculo entre as(os) discentes da turma nova, para que eles se conheçam e se entrem. O contato entre ingressantes e veteranas(os) também é fomentando, nesta ação.

Além disso, a presença das(os) docentes do curso no evento pode configurar inclusive o primeiro contato da(o) orientadora/ orientador com sua(seu)(s) nova(o) (s) orientanda(o)(s).



## E A PROGRAMAÇÃO?

Apesar de, a cada ano, o evento ter uma "roupagem" diferente, são atividades comumente realizadas:

**a) A apresentação da cultura do programa:** elementos como pontualidade e perfil das(os) docentes são abordados na programação;

**b) A apresentação da Coordenação:** momento no qual a(o) coordenadora (coordenador) apresenta as principais normativas e regramentos do programa;

**c) A revelação d(o)a orientadora/ orientador:**

O programa só revela essa lista no momento do Acolhimento, sempre com muito suspense e emoção!



## E QUER SABER MAIS?

No QR code abaixo trazemos o site do PPGCIMA que traz o registro em vídeo do Acolhimento da turma 2021, o qual ocorreu de forma remota.



## QUE TIPO DE TEMAS SÃO USADOS?

Os temas escolhidos pelas(os) discentes foram:

- Harry Potter (2018);
- O Senhor dos Anéis (2019);
- Redes Sociais (2020);
- Como será o amanhã? Responda quem puder (2021);
- Reality Shows (2022).

Toda a programação é desenvolvida com elementos que remetam ao tema escolhido.

# MAPEAMENTO

## de perfil das turmas



### PERFIL DA(O) ESTUDANTE/ EGRESSA(O)

A coleta de dados sobre a(o) discente, de como ela(e) custeou seus estudos, sua trajetória acadêmica prévia, sua trajetória profissional e perfil socioeconômico, são informações relevantes para o PPG.

Sugerimos a pesquisa de Carneiro (2021), sobre a qual disponibilizamos dois vídeos cuja a pesquisadora fala sobre a sua pesquisa, disponíveis nos *QR Codes* ao lado.



### ACESSIBILIDADE

É importante verificar se as(os) discentes são pessoas com deficiência, e como encaminhar devidamente as ações para inclusão dessas(es) estudantes. Acesse o *QR Code* ao lado e verifique o levantamento de informações desenvolvido pela Coordenadoria de Acessibilidade da UFPA.



# MENTORIA

## acadêmica de egressas(os) para discentes



### Estímulo ao vínculo entre egressas(os) e discentes

Baseadas no modelo da UCLA (2022), sugerimos a Mentoria Acadêmica, que consiste no agendamento de um encontro entre uma(um) egressa(o) e uma(um) discente regular, realizado por intermédio do PPG.

Com base no perfil, áreas de interesse, orientadora (orientador) e temáticas dos trabalhos da(o) egressa(o) e da(o) discente, é agendado um encontro, que pode ser realizado em espaços do PPG. Neste encontro, a(o) discente e a(o) egressa(o) podem compartilhar informações, dicas, estratégias de estudo e pesquisa, além de estimular o vínculo e a cooperação, bem como realizar *networking*.

É feita uma chamada às (aos) egressas(os) que tenham interesse em participar deste trabalho, e elas(es) recebem um documento de participação desta atividade.

A quantidade e a periodicidade de encontros é definida pelo PPG e pelas(os) participantes. Essa estratégia é interessante para os PPGs que têm ainda somente o curso de mestrado, e a coorientação não é uma opção para as(os) egressas(os). Ou às(aos) egressas(os) de doutorado que não tem tempo de se comprometer com uma coorientação.



### Levantamento de interessadas(os)

O PPG divulga a ação e faz o levantamento de discentes e egressas(os) interessadas(os) em participar da atividade, e faz as combinações correspondentes.

### Intermédio do PPG

Com o intermédio da Coordenação/Secretaria do PPG, é feito o agendamento entre a(o) egressa(o) e a(o) discente.

### Realização do(s) encontro(s)

Em espaço do PPG ou em outro local definido entre as(os) participantes, o(s) encontro(s) é(são) realizado(s).

### Acompanhamento pós-mentoria

Após os encontros, a(o) discente e a(o) egressa(o) avaliam a efetividade/eficácia desses encontros para a formação acadêmica da(o) discente, e a experiência para a(o) egressa(o) envolvida(o).

# OUTROS BENEFÍCIOS

para egressas(os)



## Outras sugestões de ações com foco em egressas(os)

Reunimos algumas ações simples e outras mais elaboradas, mas que podem fazer diferença na manutenção de vínculo com a(o) egressa(o).

Trazer as(os) egressas(os) para perto e lhes oferecer benefícios e visibilidade acadêmica é uma forma de continuar mantendo contato e demonstrar que o PPG e a UFPA continuam de portas abertas para elas(es)!

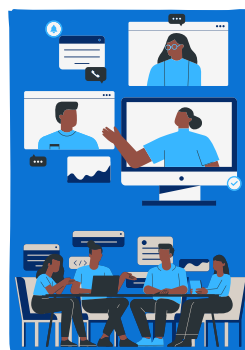


## USO DE ESPAÇOS DO PPG E DA UFPA

Ao ceder autorização de acesso aos espaços do PPG às(aos) egressas(os), o programa demonstra que a(o) pós-graduada(o) é bem-vinda(o)! Além disso, oportunizar o uso de laboratórios, salas de estudo, espaços de convivência e acervos do programa pode ser decisivo para a continuidade/ retomada das pesquisas dessa\e mestra(mestre)/ doutora(doutor).

## POTENCIALIZAR O USO DO SITE DO PPG COM FOCO NAS(OS) EGRESSAS(OS)

O site do PPG é o grande ponto de referência e consulta de informações sobre o PPG e suas(seus) alunas(os)/ egressas(os). Daí a importância de constar no site o endereço do Currículo *Lattes* das(os) egressas(os) e o link de acesso à sua pesquisa, na íntegra, para consulta. Também podem constar os links de redes sociais acadêmicas/profissionais dessas(es) pós-graduas(os), como *Research Gate*, *Google Scholar*, *LinkedIn*, entre outras.



## ENCONTROS DE EGRESSAS(OS)

Promover encontros de egressas(os) pode ser muito interessante para o PPG. Além de fortalecer o vínculo, pode ser uma oportunidade de coleta de dados sobre empregabilidade desses profissionais, e avaliações sobre o programa, inclusive utilizando as ferramentas propostas na primeira parte desse material! 😊

## MOSTRAS DE TRABALHOS DE EGRESSAS(OS)

Reunir as(os) egressas(os) para que apresentem os resultados das suas dissertações/teses, e os eventuais desdobramentos de suas pesquisas pós-defesa é interessante tanto para a(o) egressa(o) quanto para as(os) discentes regulares, que podem se inspirar e obter referências interessantes.





# ESTRATÉGIAS

## para busca de dados de egressas(os)



### Como coletar os dados acadêmicos e profissionais

Durante a pesquisa, identificamos as formas mais comuns de busca ativa de dados e gestão de alunas(os) e egressas(os) pelos PPGs da UFPA para registro nos Relatórios Coleta CAPES.

Entendemos que cada área do conhecimento solicita informações diferentes dos PPGs, e em diversos níveis de detalhamento.

Assim, elencamos as formas que mais apareceram durante a pesquisa, em ordem decrescente de frequência.

Reforçamos que, quanto maior e melhor o vínculo com a(o) egressa(o), a coleta de informações tende a ser mais fácil, pois a(o) participante compreende a importância da concessão desses dados, bem como sabe que essa relação com o PPG também lhe traz benefícios.

Na pesquisa de Carneiro (2021), ela ressalta a importância de dar um *feedback* frequente às(aos) discentes e egressas(os) sobre os resultados desse levantamento realizado pelo PPG. A divulgação dessas informações pode contribuir para o maior envolvimento nas pesquisas, pois [é um resultado materializado e efetivo de como suas informações são utilizadas.

## FORMAS DE BUSCA DE DADOS ACADÊMICOS DE DISCENTES E EGRESSAS(OS)

CITADOS NOS RELATÓRIOS COLETA 2020 DOS PROGRAMAS DE PÓS-GRADUAÇÃO DA UFPA



### Formulários eletrônicos

Este é o modo mais utilizado pelos PPGs da UFPA para obtenção de dados. Cada PPG solicita informações diferentes de suas(seus) egressas(os), uns mais completos, outros menos. Apesar de ser o mais utilizado, os PPGs registram a baixa adesão a essa ferramenta pelas(os) egressas(os).



### Plataforma Lattes

É a principal e mais tradicional base de dados de discentes e egressas(os). A principal dificuldade relatada pelos PPGs é a não atualização do currículo por alunas(os) e ex-alunas(os).



### E-mail e telefone

Alguns PPGs da UFPA recorrem a contatos telefônicos com as(os) egressas(os). Solicitações de informação por correio eletrônico também têm sido utilizadas.



### Redes Sociais e App de mensagem

A busca de dados via redes sociais apareceu nos Relatórios Coleta, sendo as redes mais citadas o *Facebook*, *Instagram* e *LinkedIn*. Entre os *apps* de mensagens instantâneas, o *WhatsApp* é o mais citado.



### Intermédio de ex-orientadoras(os)

Os PPGs recorrem às(aos) orientadoras(es) para intermédio na busca dessas informações. Sobre as(os) egressas(os), há na literatura apontamentos que, com frequência, as(os) orientadoras(es) são a principal referência de vínculo da(o) egressa(o) no curso.



### Designação de docente ou comissão

Alguns PPGs relatam que designaram uma comissão ou uma(um) docente específica(o) para gestão de dados de egressas(os).



# CONCLUSÃO

Prezada(o) Leitora(leitor),

Entendemos que o vínculo entre a(o) egressa(o) e a instituição precisa ser estimulado com frequência, e este produto educacional tem o propósito de contribuir com a discussão sobre o tema. Buscamos oferecer recursos metodológicos de vários formatos, que possam auxiliar os PPGs da UFPA independentemente de como está a sua relação com a(o) egressa(o) no momento.

Este Catálogo de Estratégias para Gestão de Relacionamento com Egressas(os) é uma coletânea de ações mapeadas durante a pesquisa com o objetivo de dar ideias práticas para que o PPG possa implantar na sua gestão. E, a fim de verificar qual a situação do PPG sobre o tema das(os) egressas(os), trouxemos o Gráfico de Percepção, que propõe um diagnóstico rápido e objetivo, que pode ser feito por toda comunidade do programa.

Também há um segundo produto educacional fruto da nossa dissertação, a Matriz Metodológica para Gestão do Relacionamento com Egressas(os), é um grande compilado de quesitos avaliativos que podem ser válidos tanto para os PPGs avaliarem seus desempenhos em diversos eixos, quanto para discentes e egressas(os) se autoavaliarem. Para aplicação desses quesitos, trouxemos os gráficos do tipo "roda da vida", uma sugestão de recurso metodológico simples e direto, que contempla em uma única ilustração um apanhado geral de cada quesito avaliativo. Não deixe de conferir este outro material!

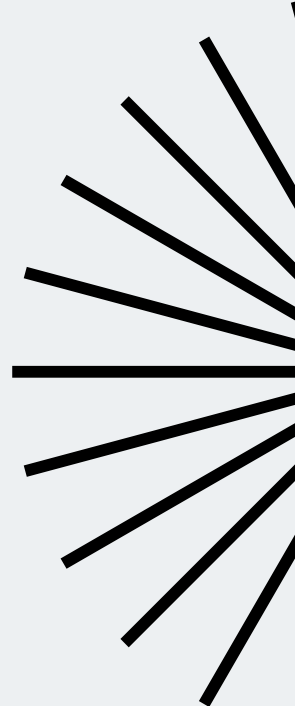
**"(...) a finalização do curso não deve representar o fim do vínculo entre o ex-aluno e o Programa, mas sim o início de um relacionamento vitalício".**

**(CABRAL, 2017, p. 129)**



Foi desafiador pensar em recursos metodológicos que contemplassem a pluralidade da pós-graduação da UFPA, que é composta de PPGs de áreas do conhecimento diversificadas. Foi um grande esforço empreendido para criar algo para um público muito diverso. Por isso, tentamos gerar produtos totalmente customizáveis, que pode ser utilizado na sua totalidade ou em partes.

Esperamos que este produto educacional possa contribuir com o seu propósito, que é a otimização da gestão dos programas de pós-graduação da UFPA para criação e manutenção do vínculo entre as(os) alunas(os) e egressas(os) da UFPA.



# REFERÊNCIAS

ADAM, M. C. P. **O relacionamento entre as instituições de ensino superior e seus ex-alunos: reflexo na captação de recursos.** 2007. 423 f. Dissertação (Mestrado em Administração) –Pontifícia Universidade Católica de São Paulo, São Paulo, 2007. Disponível em <https://sapiencia.pucsp.br/bitstream/handle/1209/1/Marcia%20C%20P%20Adam.pdf>. Acesso em 25 abr. 2021.

CABRAL, T. L. de O. **A gestão do relacionamento com egressos: uma proposta de diretrizes para o programa de pós-graduação em administração da UFSC.** Florianópolis, 2017. 153 f. Dissertação (Mestrado em Administração) –Universidade Federal de Santa Catarina, 2017. Disponível em <https://repositorio.ufsc.br/xmlui/bitstream/handle/123456789/176735/345862.pdf?sequence=1&isAllowed=y>. Acesso em 24 abr. 2021.

CARNEIRO, A. M. **Acompanhamento de egressos da Universidade.** In: VI Workshop Métricas. São Paulo: Projeto Métricas, 23 fev. 2021. 07:50. Disponível em <https://www.youtube.com/watch?v=WyqGTiJRYmE>. Acesso em: 13 jun. 2022.

CARNEIRO, A. M. **Acompanhamento de egressos do ensino superior.** In: IV Fórum de Métricas 2021. São Paulo: Projeto Métricas, 17 jul. 2021. 10:19. Tema: Diálogos com a Sociedade. Disponível em <https://www.youtube.com/watch?v=mBAfFJTjJOM&t=2680s> Acesso em 13 jun. 2022.

CARNEIRO, A. M. *et al.* **Questionário para os inscritos no programa de pós-graduação em administração da Unicamp.** Campinas, SP: UNICAMP/NEPP, 2020a.

CARNEIRO, A. M. *et al.* **Questionário para os alunos do programa de pós-graduação em administração da Unicamp - meio termo.** Campinas, SP: UNICAMP/NEPP, , 2020b.

CARNEIRO, A. M. *et al.* **Questionário de saída do programa de pós-graduação em administração da Unicamp.** Campinas, SP: UNICAMP/NEPP, 2020c.

COELHO, M. d. S. C. **Opinião: Egresso e Universidade.** Beira do Rio - Jornal da Universidade Federal do Pará. Pará, ano XXIV, n. 72, maio 2009. Disponível em <https://drive.google.com/drive/folders/OBzATWskzyfenWFZBMHhMR29jcGM>. Acesso em: 06 mai. 2021.

COORDENAÇÃO DE APERFEIÇOAMENTO DE PESSOAL DE ENSINO SUPERIOR. **Relatórios de dados enviados do Coleta.** 2021x. Disponível em <https://sucupira.capes.gov.br/sucupira/public/relatorios/coleta/envioColeta/dadosBrutos/formRelatorioDadosBrutosEnvioColeta.xhtml>. Acesso em jun.2021.

CORREA, C. P. **Influências do Sistema de Avaliação da CAPES na gestão de egressos do Programa de Pós-Graduação em Administração da Universidade Federal de Santa Catarina, alicerçado na Teoria da Visão Baseada em Recursos.** Florianópolis, 2017. Dissertação(Mestrado em Administração) –Universidade Federal de Santa Catarina, 2017. Disponível em <https://repositorio.ufsc.br/bitstream/handle/123456789/187313/PCAD1039-D.pdf?sequence=-1&isAllowed=y>. Acesso em 24 abr. 2021.

DAIKUBARA, M. Y. **Desenhe primeiro, pense depois: comece a desenhar mesmo que você não tenha tempo, habilidade nem ferramentas.** São Paulo: Gustavo Gili, 2018.

EGRESSO. In: Dicionário Priberam da Língua Portuguesa. , 2008–2021. Disponível em <https://dicionario.priberam.org/egresso>. Acesso em 06 mai.2021.

MAEL, F.; ASHFORTH, B. E. **Alumni and their alma mater: A partial test of the reformulated model of organizational identification.** *Journal of Organizational Behavior*, v. 13, p. 103–123, 1992. Disponível em <http://onlinelibrary.wiley.com/doi/10.1002/job.4030130202/abstract>. Acesso em 24 abr. 2021.

MARCOVITCH, J. **A Universidade em 2022.** *Estud. av.*, São Paulo, v. 33, n. 95, p. 7–18, Jan. 2019. Disponível em [http://www.scielo.br/scielo.php?script=sci\\_arttext&pid=S0103-40142019000100007&lng=en&nrm=iso](http://www.scielo.br/scielo.php?script=sci_arttext&pid=S0103-40142019000100007&lng=en&nrm=iso). Acesso em 04 mai. 2021. <https://doi.org/10.1590/s0103-4014.2019.3395.0002>.

QUEIROZ, T. P.; PAULA, C. P. A. **O Relacionamento com Egressos como Estratégica Organizacional para o Desenvolvimento das Instituições de Educação Superior.** *Perspectivas em Gestão & Conhecimento*, v. 6, n. 1, p. 4–18, 2016. Disponível em <http://www.spell.org.br/documentos/ver/41696/o-relacionamento-com-egressos-como-estrategica-organizacional-para-o-desenvolvimento-das-instituicoes-de-educacao-superior>. Acesso em 24 abr. 2021.

# REFERÊNCIAS

QUEIROZ, T. P. **O bom filho a casa sempre torna**: análise do relacionamento entre a Universidade Federal de Minas Gerais e seus egressos por meio da informação. Belo Horizonte, 2014. Dissertação (Mestrado em Ciência da Informação) –Universidade Federal de Minas Gerais. 2014. 205 f. Disponível em <http://hdl.handle.net/1843/BUOS-9PRKWC>. Acesso em 24 abr. 2021.

SEIXAS, N. S. A. **Oficina de Currículo Lattes**. In PPGCIMES TÁ ON. Programa de Pós-Graduação Criatividade e Inovação em Metodologias de Ensino Superior. Universidade Federal do Pará. 2021. [Apresentação]. Belém: UFPA, 2021.

SIMON, L. W. **A gestão de egressos como fonte de informações estratégicas para a UFFS**. Florianópolis, 2017. 205 f. Dissertação (Mestrado em Administração Universitária) – Universidade Federal de Santa Catarina, Florianópolis. 2017. Disponível em <https://repositorio.ufsc.br/bitstream/handle/123456789/188429/PPAU0155-D.pdf?sequence=-1&isAllowed=y>. Acesso em 24 abr. 2021.

TEIXEIRA, G. C. S., MACCARI, E. A. **Proposição de um plano de ações estratégicas para associações de alunos egressos baseado em benchmarking Internacional e no Brasil**. Revista de Ciências da Administração, Florianópolis, v. 16, n. 40, p. 208-220, 2014. Disponível em [https://periodicos.ufsc.br/index.php/adm/article/view/2175-8077.2014v16n40p208/pdf\\_44](https://periodicos.ufsc.br/index.php/adm/article/view/2175-8077.2014v16n40p208/pdf_44). Acesso em 24 abr. 2021.

UCLA Alumni. **UCLA Alumni Mentor Program**. 2022. Disponível em: <https://alumni.ucla.edu/alumni-mentor-program-2/>. Acesso em 25 jun. 2022.

UNIVERSIDADE FEDERAL DO PARÁ. Jornal Beira do Rio. **A universidade é um lugar de mulheres**. 2021. Disponível em: <https://www.beiradorio.ufpa.br/index.php/2020/128-157-dezembro-janeiro-e-fevereiro/exclusivo-online/489-a-universidade-e-um-lugar-de-mulheres>. Acesso em 25 jun. 2022.

UNIVERSIDADE FEDERAL DO PARÁ. **Instrução Normativa nº 15** – Programa de Apoio Especializado E Individualizado – PAI/PCD. Estabelece critérios para concessão de Apoio Especializado e Individual aos discentes com deficiência, matriculados em cursos de graduação e pós-graduação da Universidade Federal do Pará. COACCESS/ SAEST: UFPA. Disponível em: <https://sigaest.ufpa.br/sigaest/in.php>. Acesso em 27 jan. 2022.

UNIVERSIDADE FEDERAL DO PARÁ. Pró-Reitoria de Pesquisa e Pós-Graduação. **Seminário de Autoavaliação da Pós-Graduação da UFPA**. 2019. Disponível em <http://proresp.ufpa.br/sapg/index.php?nav=20>. Acesso em 17 jun. 2022.

UNIVERSIDADE FEDERAL DO PARÁ. Programa de Pós-Graduação Criatividade e Inovação em Metodologias de Ensino Superior. **Acolhimento da Turma 2021 no PPGCIMES-UFPA**. 2021. Disponível em <https://www.ppgcimes.proresp.ufpa.br/index.php/br/agenda/eventos/387-acolhimento-da-turma-2021-no-ppgcimes-ufpa>. Acesso em 25 jun. 2022.





## Mônica de Souza Figueiredo

Mestra em Ensino pelo Programa de Pós-Graduação Criatividade e Inovação em Metodologias de Ensino Superior

Bacharel em Secretariado Executivo Trilíngue pela Universidade do Estado do Pará (UEPA) e Bacharel em Turismo pela Universidade Federal do Pará (UFPA). Especialista em Gestão de Projetos pela Faculdade Ideal (FACI). Mestra em Ensino em Criatividade e Inovação em Metodologias de Ensino Superior (PPGCIMES/UFPA). Servidora pública desde 2009, atualmente Secretária Executiva na UFPA.



## Profa. Dra. Suzana Cunha Lopes

Professora Adjunta do Núcleo de Inovação e Tecnologias Aplicadas a Ensino e Extensão (NITAE<sup>2</sup>) da UFPA

Graduada em Comunicação Social - Jornalismo pela Universidade Federal do Pará (UFPA). Mestre em Ciências da Comunicação pelo Programa de Pós-Graduação Comunicação, Cultura e Amazônia (PPGCOM/UFPA). Doutora em Comunicação pelo Programa de Pós-Graduação em Comunicação Social da Universidade Federal de Minas Gerais (UFMG). Professora permanente do Programa de Pós-Graduação Criatividade e Inovação em Metodologias de Ensino Superior da Universidade Federal do Pará (UFPA).



## Profa. Dra. Janice Muriel Fernandes Lima da Cunha

Professora Adjunta do Instituto de Estudos Costeiros (IECOS) da UFPA - Bragança

Graduada em Ciências Biológicas (Licenciatura) pela UFPA-Bragança (2001), Mestrado (2004) em Biologia Ambiental pela UFPA-Bragança e Doutorado (2008) em Ciências (Biologia e Genética) pela Universidade de São Paulo (USP). De 2018 a 2021 foi Diretora de Pós-Graduação na Pró-Reitoria de Pesquisa e Pós-Graduação (DPG/PROPESP/UFPA). Professora permanente do Programa de Pós-graduação em Biologia Ambiental e do PPG em Estudos Antrópicos da Amazônia, ambos da UFPA.



Belém - Pará - Amazônia - Brasil (2022)



**Universidade Federal do Pará**

**Núcleo de Inovação e Tecnologias para Ensino e Extensão - NITAE<sup>2</sup>**

**Programa de Pós-Graduação Criatividade e Inovação em Metodologias de Ensino Superior - PPGCIMES**

**Autora: Ma. Mônica de Souza Figueiredo - [monica@ufpa.br](mailto:monica@ufpa.br)**

**Orientadora: Profa. Dra. Suzana Cunha Lopes - [suzanalopes@ufpa.br](mailto:suzanalopes@ufpa.br)**

**Coorientadora: Profa. Dra. Janice Muriel Fernandes Lima da Cunha - [janice@ufpa.br](mailto:janice@ufpa.br)**